

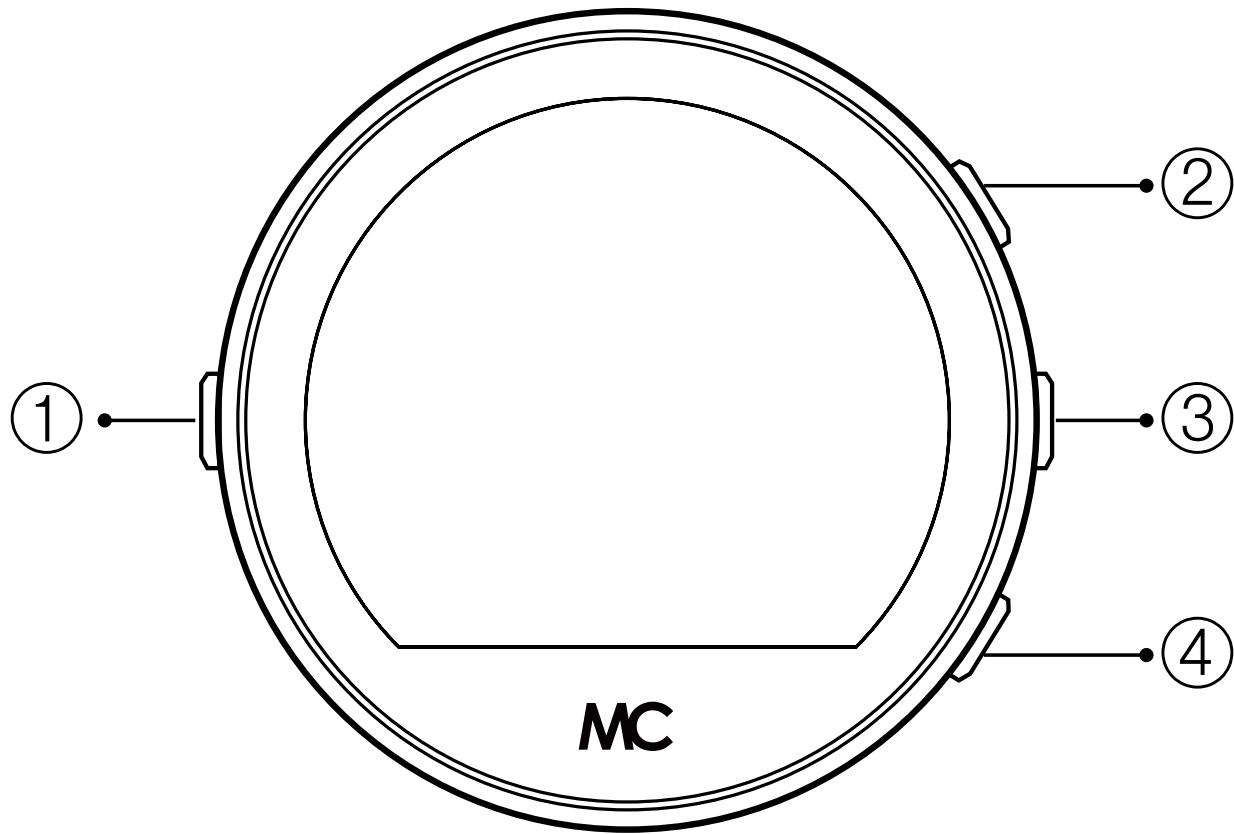
MAPS | CADDY®

간략한 사용설명서

Boo-Ree Multimedia Inc.

1. 시작하기

제품의 ①번 버튼을 길게 눌러 전원을 켜세요.

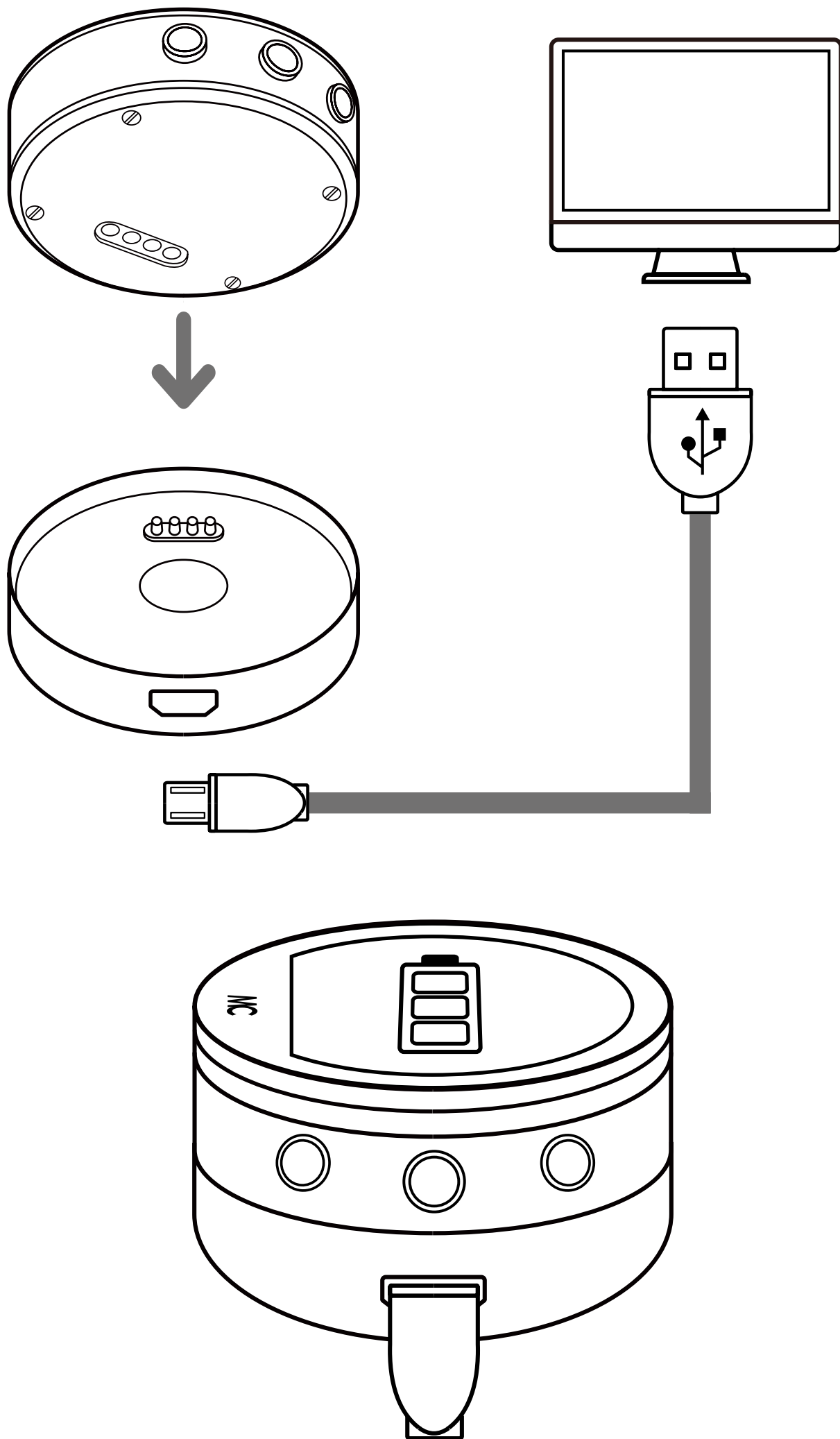


	짧게	길게
①	화면 ON/OFF 시계화면복귀	전원 ON/OFF
②	코스뷰확대 스코어 1점올림 골프앱설정위로가기	다음홀로 이동
③	(저장후)뒤로가기 골프앱화면전환	골프앱메뉴복귀
④	코스뷰축소 스코어 1점내림 골프앱설정아래가기	전홀로 이동

구성품: 시계본체, 충전기, 충전케이블, 사용설명서

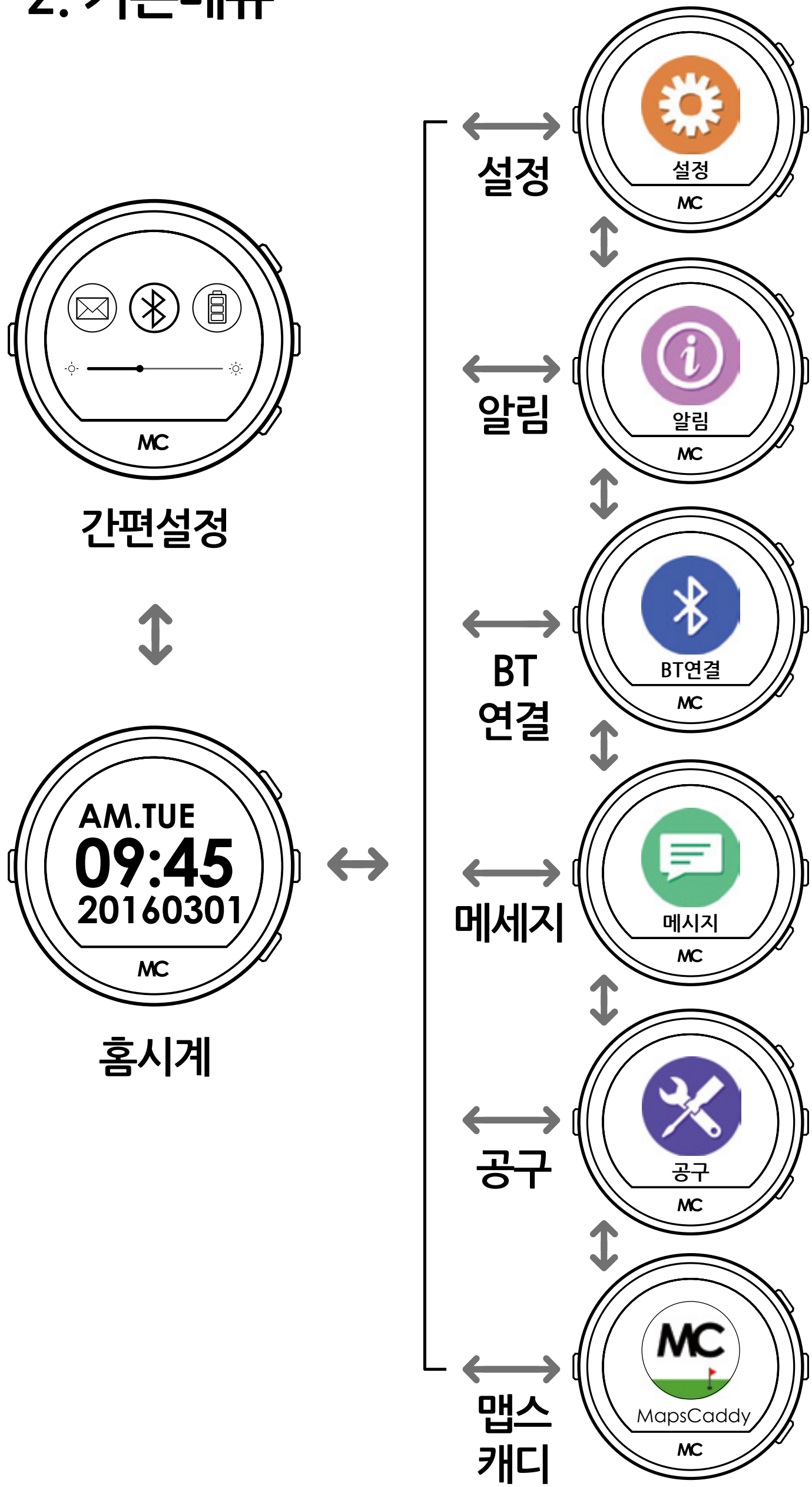
충전하기

제공된 전용충전기와 케이블을 PC, USB어댑터 등에 연결하여 충전합니다.



※ 완전충전시까지 충분히 충전해주세요.

2. 기본메뉴



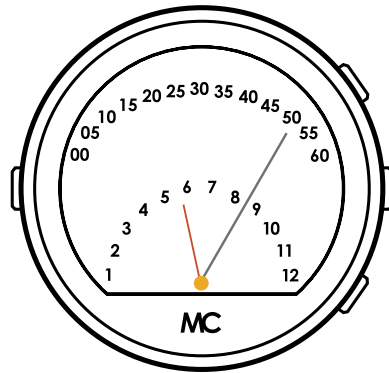
간편설정: 시계화면 위에서 아래로 드래그 하여 이동
 화면전환: 시계화면 좌우로 드래그 하여 이동

3. 상세메뉴

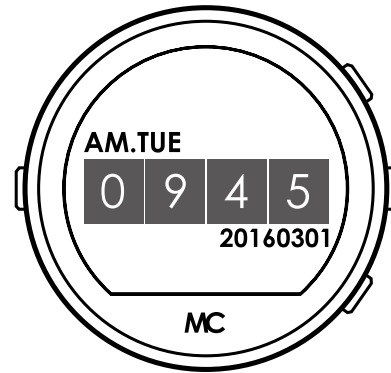
3-1. 홈화면



시계1



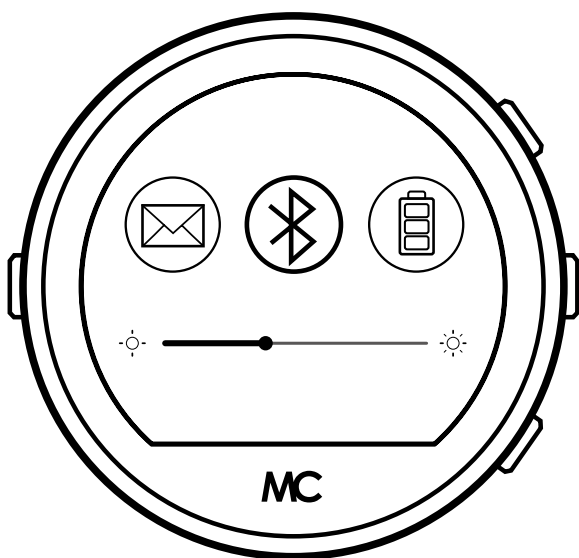
시계2



시계3

홈화면을 1초간 누르면 다른 시계화면으로 변경 가능합니다

3-2. 간편설정



문자확인, 블루투스 ON/OFF, 배터리확인, 화면밝기 조정을 합니다

3-3. 설정



BT설정, 시계, 디스플레이 언어선택, 메뉴형식, 배경진동, 공장초기화, 정보를 설정 할 수 있습니다.

3-4. 알림



카카오톡 등 메신저수신, 기타 휴대폰어플의 알림메시지를 확인합니다.

3-5. BT연결



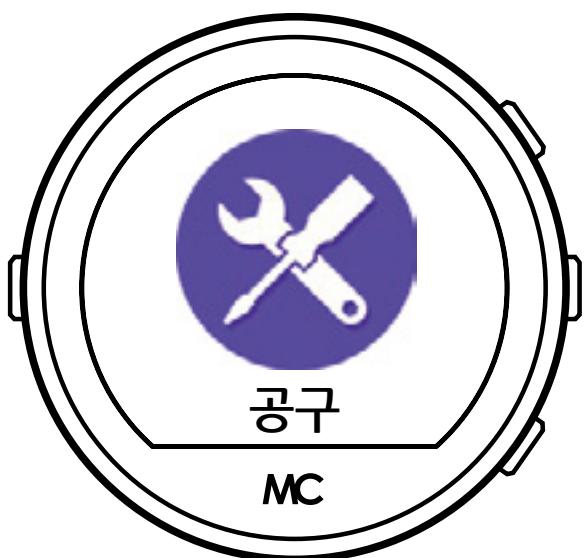
Bluetooth장치검색 등 블루투스연결을 지원합니다.

3-6. 메시지



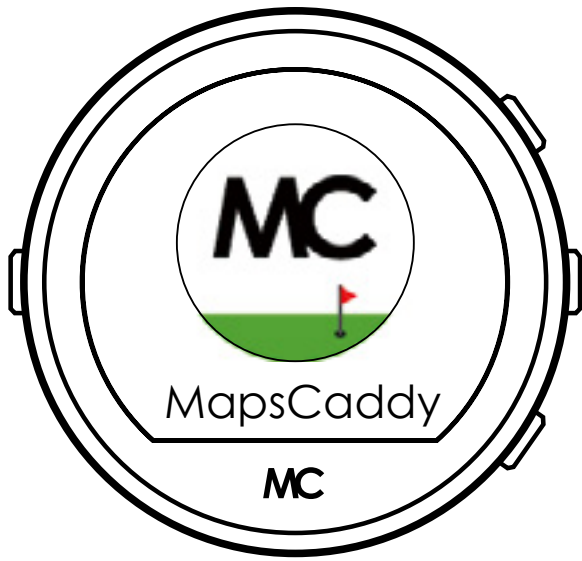
메시지 수신번호목록 및 메시지 수신내용을 확인합니다.

3-7. 도구

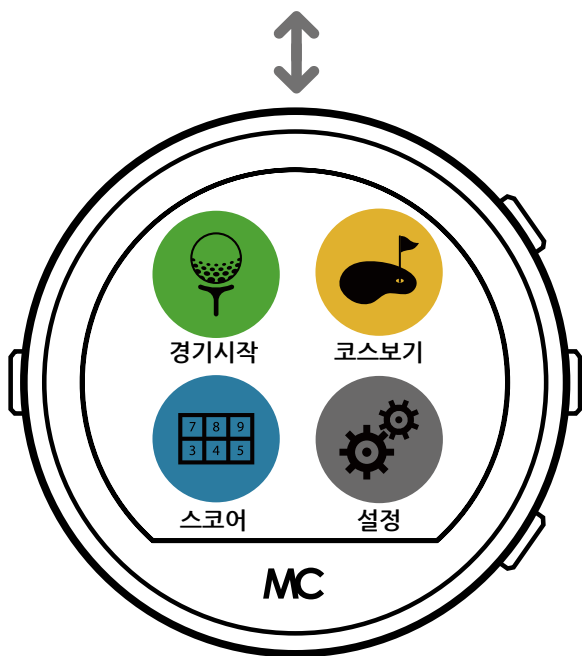


알람, 만보계, 원격카메라, 휴대폰찾기, 스탱워치를 사용할 수 있습니다.

4. 맵스캐디앱



맵스캐디앱을 선택, 실행하여 앱을 작동시킵니다.
(경기시작10분전 권장, 4-4. 설정에서 GPS ON 확인)



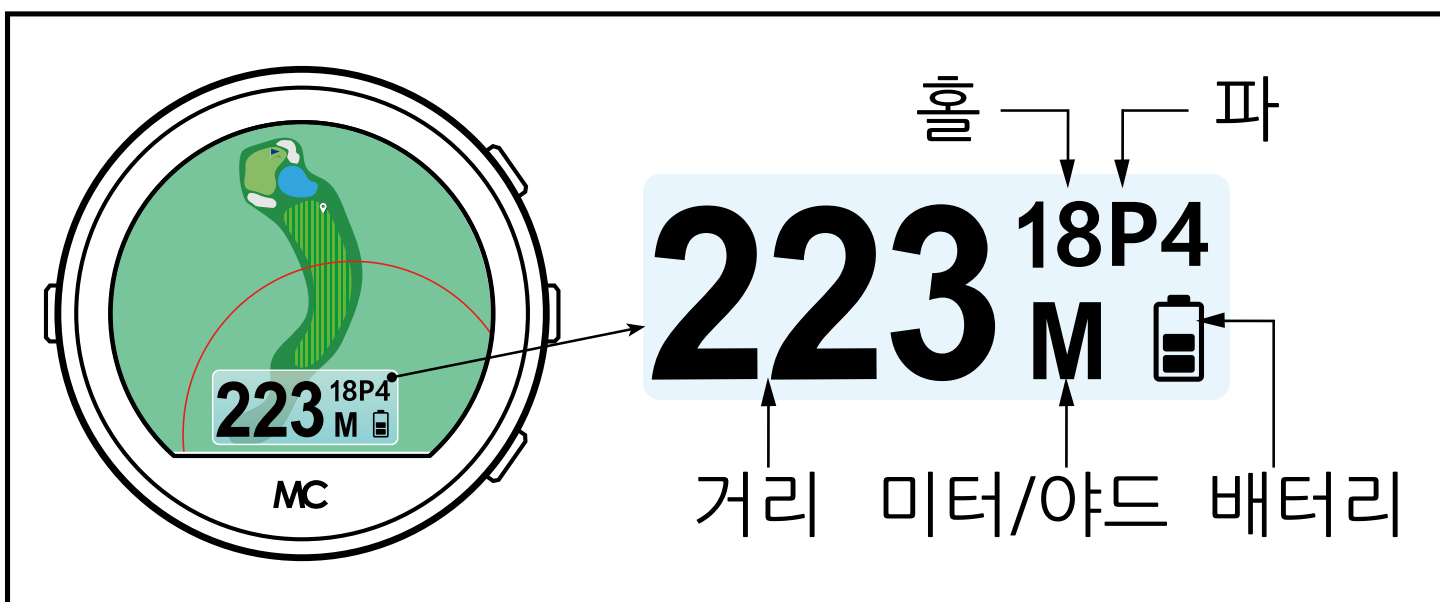
맵스캐디앱이 작동되면 4가지 메뉴로 시작됩니다.
1. 경기시작 2. 코스보기
3. 스코어 4. 설정

※ 맵스캐디앱에서 꺼진 화면을 켜려면 ②,④버튼(짧게)

4-1. 경기시작



경기시작을 실행하면 게임할 골프장을 검색하여 코스뷰로 전환됩니다.

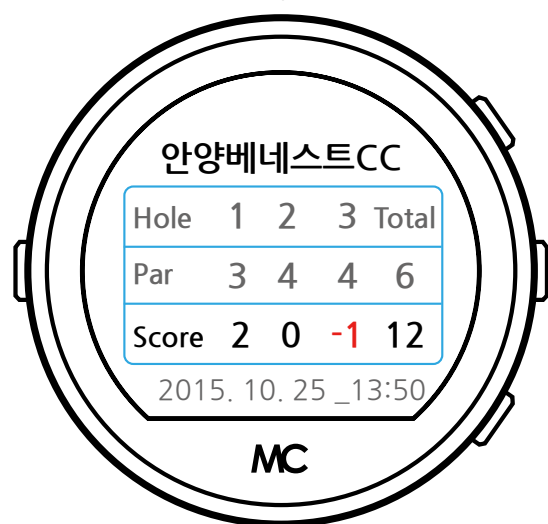
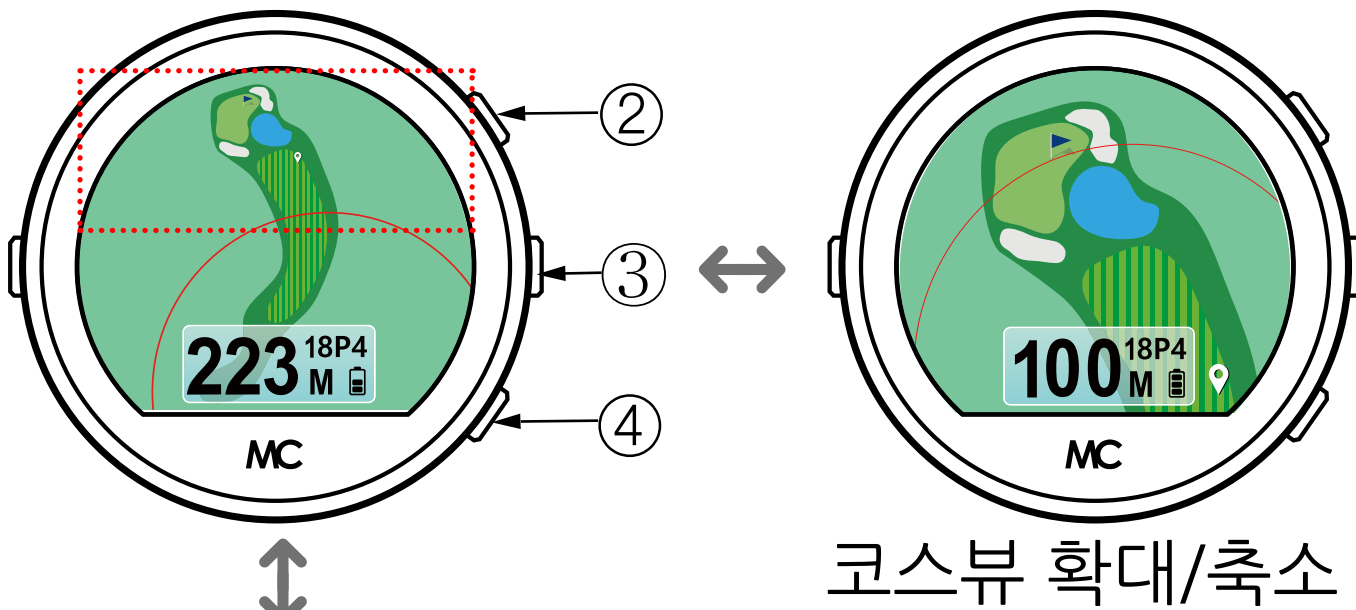


4-1. 경기시작



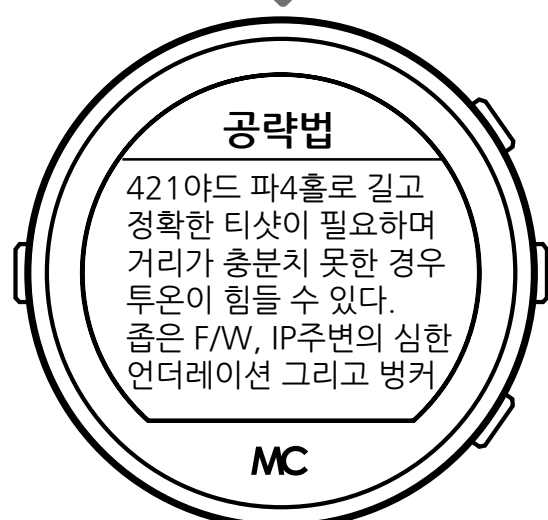
코스뷰

- 홀이동 : ②, ④버튼(길게)로 다음/이전홀로 이동.
- 확대/축소: ②, ④버튼(짧게)로 코스뷰 확대/축소
- 화면전환: 시계상단부분(점선)을 좌우로 드래그 하거나 ③버튼(짧게)누름



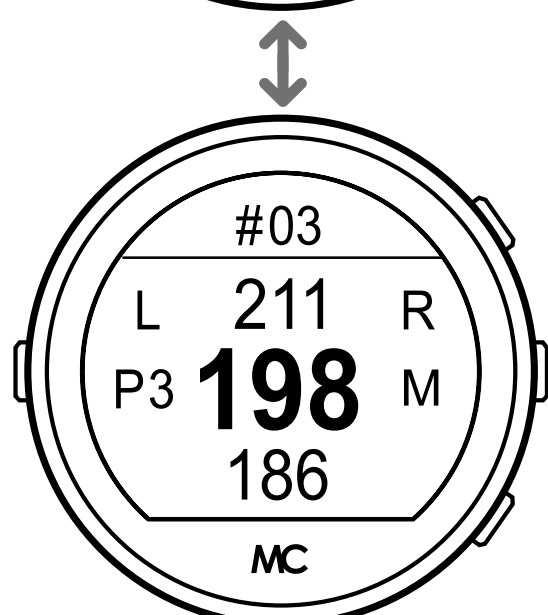
스코어뷰

②④버튼으로 점수올림, 내림
화면점수부분 터치하여 점수
조정합니다.



공략팁

코스공략전 코스정보를 알수
있습니다
※ 일부코스는 공략팁 추후지원



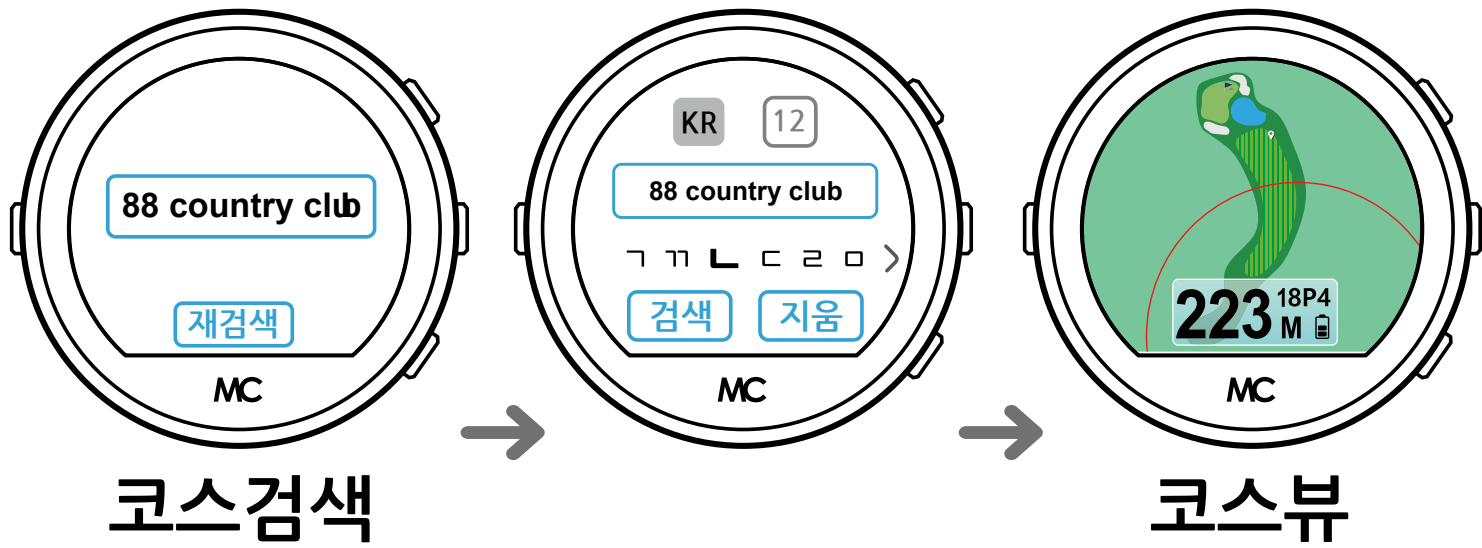
텍스트뷰

그린중앙, 앞, 뒤 거리표시를
텍스트로 볼 수 있습니다.

4-2. 코스보기

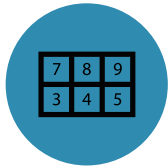


라운드전 플레이 할 골프장을 미리볼 수 있습니다

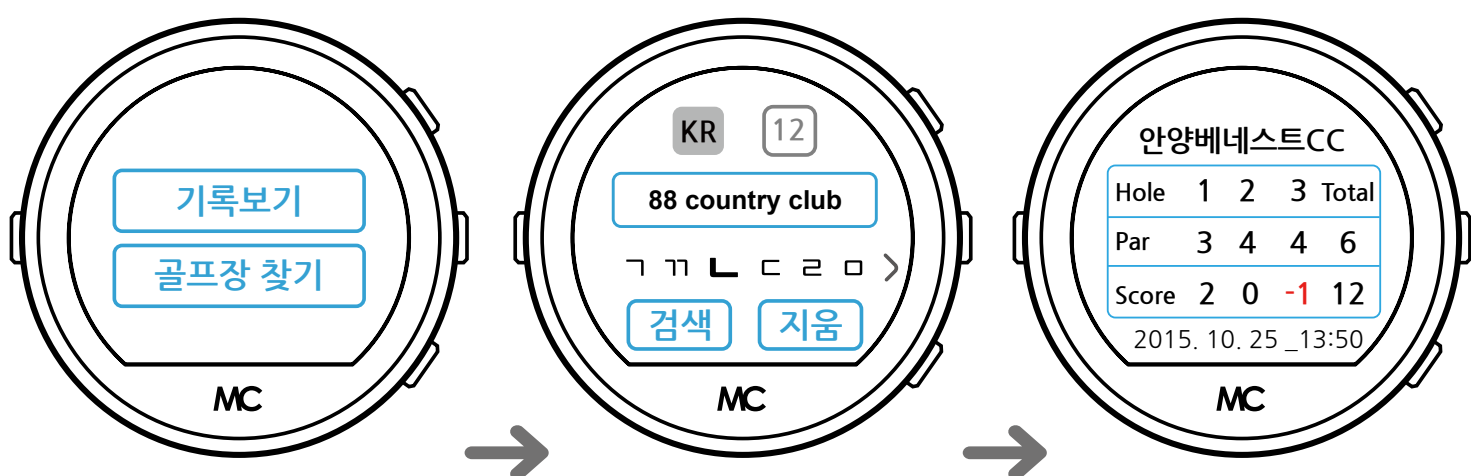


※ 검색옵션 : KR(한글)+EN(영어),12(숫자)

4-3. 스코어



기록보기 혹은 라운드한 골프장을 검색하여
지난경기 기록을 찾아 볼 수 있습니다.



※ 검색옵션 : KR(한글)+EN(영어),12(숫자)

4-4. 설정



맵스캐디앱 설정에서 사용자에게 알맞은 설정을 할 수 있습니다.

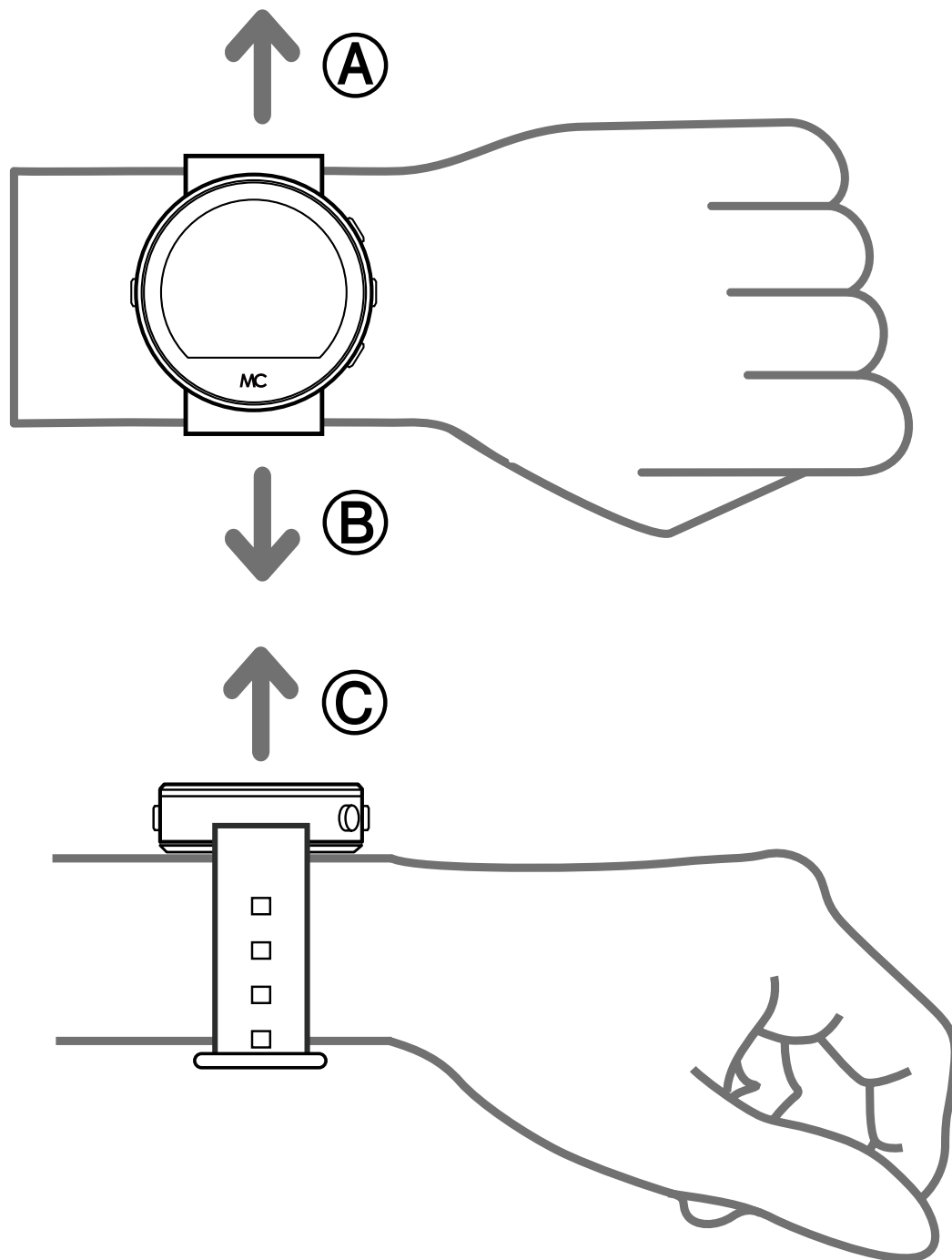
거리단위	미터 / 야드
비거리설정	설정된 거리 맵보기
티박스위치	레이디,~,프로
스코어표시방법	파기준/표준
검색국가지정	한국,일본 등
부저	ON/OFF
진동	ON/OFF
제스처키	ON/OFF
GPS	ON/OFF
설정값초기화	초기화여부확인

※③버튼은 저장후 뒤로가기

5. 동작인식(제스처키관련)

우천시 또는 버튼/화면 터치를 실행하기 어려운 상황에서 모션센서를 통해 손쉬운 작동이 가능합니다.

- 맵스캐디앱 실행상태에서 팔꿈치를 축으로 기기를 짧게 스윙하면 방향을 인식하여 ②③④버튼(짧게)를 대신함 단, 4-4.설정에서 "제스처키 ON" 확인합니다.



①방향으로 미는 동작은 버튼②의 기능을 실행,
②방향(몸쪽)으로 당기는 동작은 버튼④의 기능을 실행하고 ③방향(하늘)으로 올리는 동작은 버튼 ③의 기능을 실행 합니다.

6. PC연결 및 업데이트

- ▶ 웹사이트(www.mapscaddy.com)에 접속하여 회원가입(모바일어플 가입회원은 기존정보사용) 및 로그인합니다.
- ▶ “Updates”메뉴에서 PC프로그램 다운로드합니다.
- ▶ 시계를 충전기와 USB케이블로 PC에 연결합니다.
- ▶ 정상연결 확인후 맵/펌웨어 업데이트를 받습니다.

7.스마트폰 앱설치 및 블루투스연결

- ▶ 플레이스토어 또는 앱스토어에서 MapsCaddy 어플을 다운로드합니다.
- ▶ 시계와 스마트장치의 블루투스를 켜고 페어링을 시작하면 시간설정이 동기화됩니다.
- ▶ 회원가입(PC가입회원은 기존정보사용) 및 로그인합니다.
- ▶ 정상연결 확인후 맵/펌웨어 업데이트를 받습니다.
- ▶ 아이폰용 어플에서는 모바일 업데이트가 지원되지 않으므로 PC업데이트만 가능합니다.

8. 시간설정

- ▶ 자동시간설정은 스마트장치와 연결된 후 동기화 하기 때문에 MapsCaddy어플을 설치하고 블루투스로 연결해야 합니다.
- ▶ 수동시간설정은 상세메뉴의 [설정] > [시계]에서 가능합니다.
- ▶ 자세한 사용방법은 상세매뉴얼을 참조하세요.

유의사항

1. 본 제품은 초기전원 ON시 시계 및 여러기능들이 정상동작하지 않을 수 있으나 불량은 아닙니다.
2. **스마트폰** 또는 **PC와 연결 후** 정상동작하는 기능들이 있습니다.
3. 아이폰용 어플 및 페어링은 **아이폰5이상**에서만 동작합니다.
4. 맵스캐디앱에서 위성을 찾을 때까지 수신환경에 따라 시간이 소요될 수 있으니 **최소10분이상** 경기시작 전에 "**맵스캐디앱**"을 실행해주시요. 단, 4-4.설정에서 "GPS ON" 확인합니다.
5. 본 제품은 전자기기이므로 **고온, 다습, 충격**에 유의해주시고 **임의로 분해**하지 마십시오.
6. 제품성능 개선을 위하여 일부 형태 및 기능이 변경 또는 **업데이트**될 수 있으며 이로 인해 사용 설명서의 내용과 달라질 수 있습니다.
7. 제품과 관련한 상세매뉴얼, 업데이트, 스마트폰 어플, 제품구입, A/S 등 자세한 사항은 **www.mapscaddy.com** 을 참조하십시오.
8. MAPSCADDY 및 맵스캐디는 (주)부리멀티미디어의 등록상표입니다.